

2010

**SINP IDF : Système d'Information sur la
Nature et les Paysages d'Île-de-France**

BILAN ET SYNTHÈSE DES METADONNÉES SAISIÉS

(En l'état actuel de la saisie au 06/07/2010)



Ophélie ALLOITTEAU, Julien BIRARD et

Jonathan FLANDIN

NATUREPARIF

13/07/2010

Table des matières

BILAN DE LA SAISIE	1
I. RAPPEL DE LA METHODOLOGIE DE RECENSEMENT	1
II. STRATEGIE ET BILAN DE LA SAISIE.....	1
III. NOMBRE D'ETUDES SAISIES PAR TYPES DE SUPPORT	2
SYNTHESE DES METADONNEES.....	3
I. EMPRISE SPATIALE DES ETUDES SAISIES	3
<i>a. Distribution des études saisies en fonction de l'emprise spatiale</i>	<i>3</i>
<i>b. Répartition départementale des études saisies</i>	<i>4</i>
<i>c. Répartition des études saisies de niveau communal.....</i>	<i>4</i>
<i>d. Distribution des études saisies par types de régime de protection</i>	<i>6</i>
II. GROUPES TAXONOMIQUES RECENSES	8
<i>a. Proportion et répartition des études saisies en fonction du groupe taxonomique.....</i>	<i>8</i>
<i>b. Distribution et répartition des études saisies en fonction du groupe faunistique</i>	<i>12</i>
III. PROPORTION ET DISTRIBUTION TEMPORELLE DES ETUDES SAISIES	15
<i>a. Proportion d'études saisies en fonction de leur durée</i>	<i>15</i>
<i>b. Evolution du nombre d'études au cours du temps</i>	<i>17</i>
IV. ROLE DES DIFFERENTS TYPES DE STRUCTURES.....	17
ANNEXE.....	20
LISTE DES STRUCTURES CONTACTEES	20
LISTE DES ABREVIATIONS ET ACRONYMES	21

Table des illustrations

Figures

Figure 1 : Nombre de contacts par type de structures	1
Figure 2 : Proportion d'études saisies par type de support	2
Figure 3 : Distribution des études saisies en fonction de l'emprise spatiale	3
Figure 4 : Proportion d'études saisies avec ou sans régime de protection	6
Figure 5 : Distribution des études saisies par type de désignations	7
Figure 6 : Nombre d'études saisies par types d'inventaires	8
Figure 7 : Distribution des études saisies par groupes faunistiques	12
Figure 8 : Proportion de suivis et d'inventaires ponctuels.....	15
Figure 9 : Proportion relative des suivis actifs par type d'inventaire.....	16
Figure 10 : Evolution du nombre de dispositifs en fonction du temps.....	17
Figure 11 : Proportion des différents rôles pour les collectivités territoriales	18
Figure 12 : Proportion des différents rôles pour les syndicats mixtes.....	18
Figure 13 : Proportion des différents rôles pour l'Etat et les Etablissement Publics	18
Figure 14 : Proportion des différents rôles pour les associations.....	19
Figure 15 : Proportion des différents rôles pour les entreprises et les bureaux d'études	19

Cartes

Carte 1 : Répartition départementale des études saisies	4
Carte 2 : Répartition des études saisies de niveau communal et limites des PNR	5
Carte 3 : Répartition des études saisies de niveau communal et limites Natura 2000.....	5
Carte 4 : Répartition des études saisies de niveau communal et limites des ZNIEFF	6
Carte 5 : Nombre d'études habitats saisies par département.....	9
Carte 6 : Nombre d'études flore saisies par département.....	9
Carte 7 : Nombre d'études faune saisies par département.....	10
Carte 8 : Nombre d'études habitats saisies par commune	10

Carte 9 : Nombre d'études flore saisies par commune.....	11
Carte 10 : Nombre d'études faune saisies par commune	11
Carte 11 : Répartition des études avifaunistiques saisies par commune	13
Carte 12 : Répartition des études entomologiques saisies par commune.....	13
Carte 13 : Répartition des études mammifères saisies par commune	14
Carte 14 : Répartition des études herpétologiques saisies par commune	14
Carte 15 : Nombre de suivis actifs par département	16

Tableaux

Tableau 1 : Bilan de la saisie	2
Tableau 2 : Structures contactées et état d'avancement du contact	20

BILAN DE LA SAISIE (Du 05/01/2009 au 06/07/2010)

I. RAPPEL DE LA METHODOLOGIE DE RECENSEMENT



Lorsque le contact se fait avec une structure, un rendez-vous est pris pour présenter l'outil SINP, dans un premier temps, puis, dans un second temps, recenser l'ensemble des études et des inventaires, dont elle dispose. Ce recensement se fait pour une période de 20 ans (de 1989 à 2009). Une fois ce travail de recensement réalisé, la saisie peut commencer. La saisie terminée, un compte utilisateur est créé pour la structure, qui valide les fiches saisies. Une fiche correspond à l'ensemble des métadonnées saisies pour une étude, un inventaire, un suivi faune, flore et/ou habitats. L'ensemble de ces fiches est alors publié et disponible à la consultation à cette adresse : <http://www.natureparif.fr/fr/biodiversiteidf/systeme-information-paysage>.

II. STRATEGIE ET BILAN DE LA SAISIE

Nous avons contacté en priorité les PNR, les associations naturalistes, les conseils généraux, le Conseil régional et la Direction Régionale et Interdépartementale de l'Environnement et de l'Energie d'Île-de-France (DRIEE IDF).

Depuis le commencement de la saisie (le 05 janvier 2009), **88 structures** ont été contactées. Parmi celles-ci, **58** nous ont fourni des études à référencer au sein du SINP (saisie en cours ou terminée). **18** structures ne possédaient pas encore de documents à recenser dans le SINP, ou ne souhaitaient pas participer au niveau régional. Enfin, **12** sont en attente de rendez-vous ou en cours de recensement de leurs études.

Le diagramme suivant présente leur répartition en fonction du type de structures (le détail de ces structures vous est présenté en annexe) :

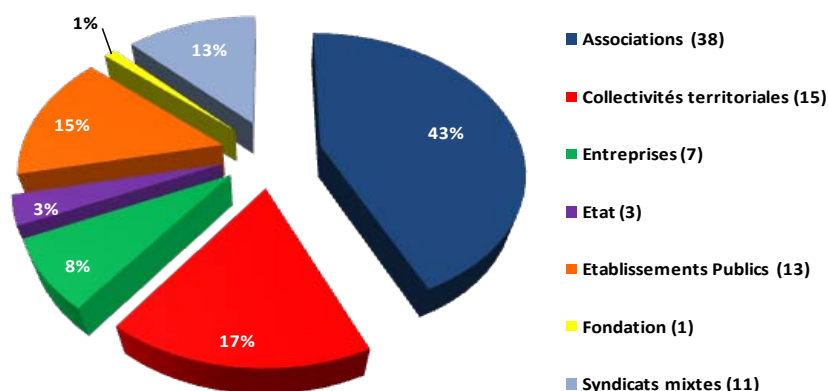


Figure 1 : Nombre de contacts par type de structures

Le tableau ci-dessous montre l'état d'avancement de la saisie (nombre de d'études, nombre d'acteurs, et nombre de BDD) :

Tableau 1 : Bilan de la saisie

	Saisis	Validés	Non validés	% de Validés
Etudes	1735	919	816	53
Acteurs	331	319	12	96
BDD	37	26	11	70

La saisie ne contient pas, ou très peu, de données de l'ONEMA, l'ONF et l'ONCFS. Elles seront reversées par la suite dans le SINP à partir des bases de chacun de ces organismes.

III. NOMBRE D'ETUDES SAISIES PAR TYPES DE SUPPORT

Ce graphique représente la proportion des études saisies par type de support :

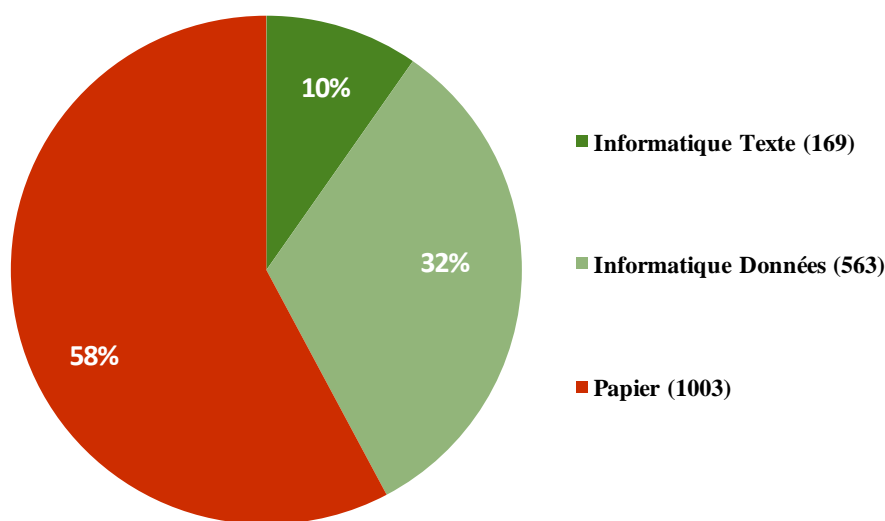


Figure 2 : Proportion d'études saisies par type de support

58 % des études saisies l'ont été à partir de documents papiers, ce qui demande plus de temps de travail que pour les documents numériques (PDF ou WORD). A ceux-ci, peuvent s'ajouter les documents disponibles sous format WORD contenant uniquement du texte (sans tableau), nécessitant ainsi un travail de recherche des espèces au sein des paragraphes (voire un travail de traduction des noms vernaculaires en nom scientifiques).

SYNTHESE DES METADONNEES (Du 05/01/2009 au 06/07/2010)

La synthèse proposée ici a pour vocation de fournir des éléments de réflexion aux différents groupes de travail du Conseil Scientifique Régional, afin de qualifier et valider les métadonnées saisies.

La synthèse de la répartition des études a été réalisée sur les champs pouvant être exploités (répartition spatiale, taxonomique, temporelle,...). Certains champs n'ont pu être pris en compte pour les raisons suivantes :

- champs de saisie libre, occasionnant une information non standardisée,
- champs non obligatoires, qui ne sont donc pas forcément renseignés et sur lesquels une comparaison globale n'est pas vraiment possible.

Remarque : Certaines analyses prennent en compte un nombre d'études supérieur au nombre d'études saisies dans le SINP. En effet, des études peuvent être comptées plusieurs fois en fonction du champ étudié. Par exemple, plusieurs taxons peuvent être renseignés pour un même inventaire. De ce fait, l'inventaire sera compté autant de fois qu'il y a de taxons associés.

I. EMPRISE SPATIALE DES ETUDES SAISIES

a. Distribution des études saisies en fonction de l'emprise spatiale

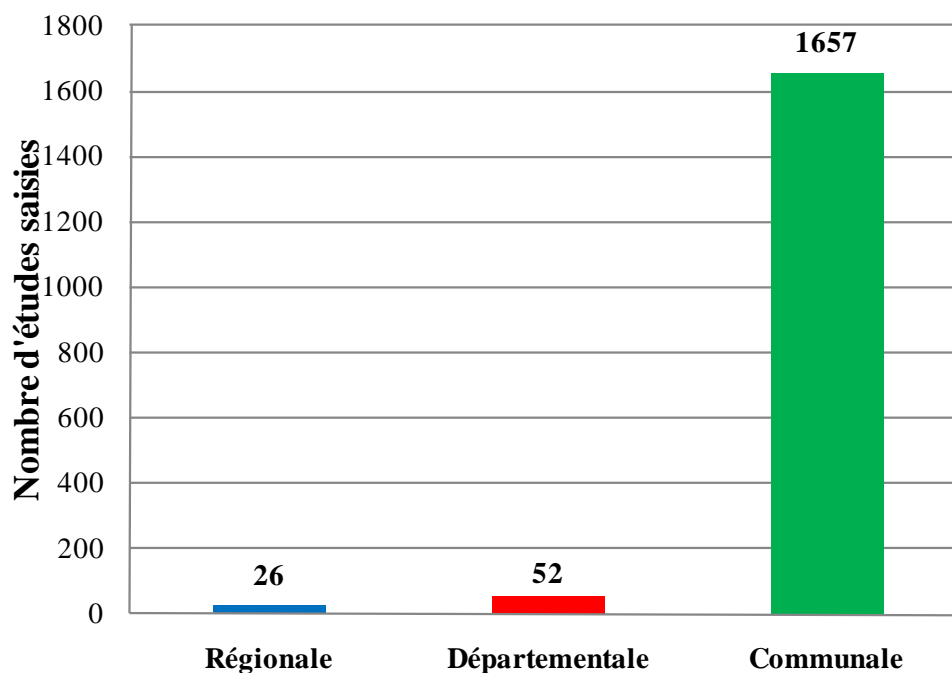
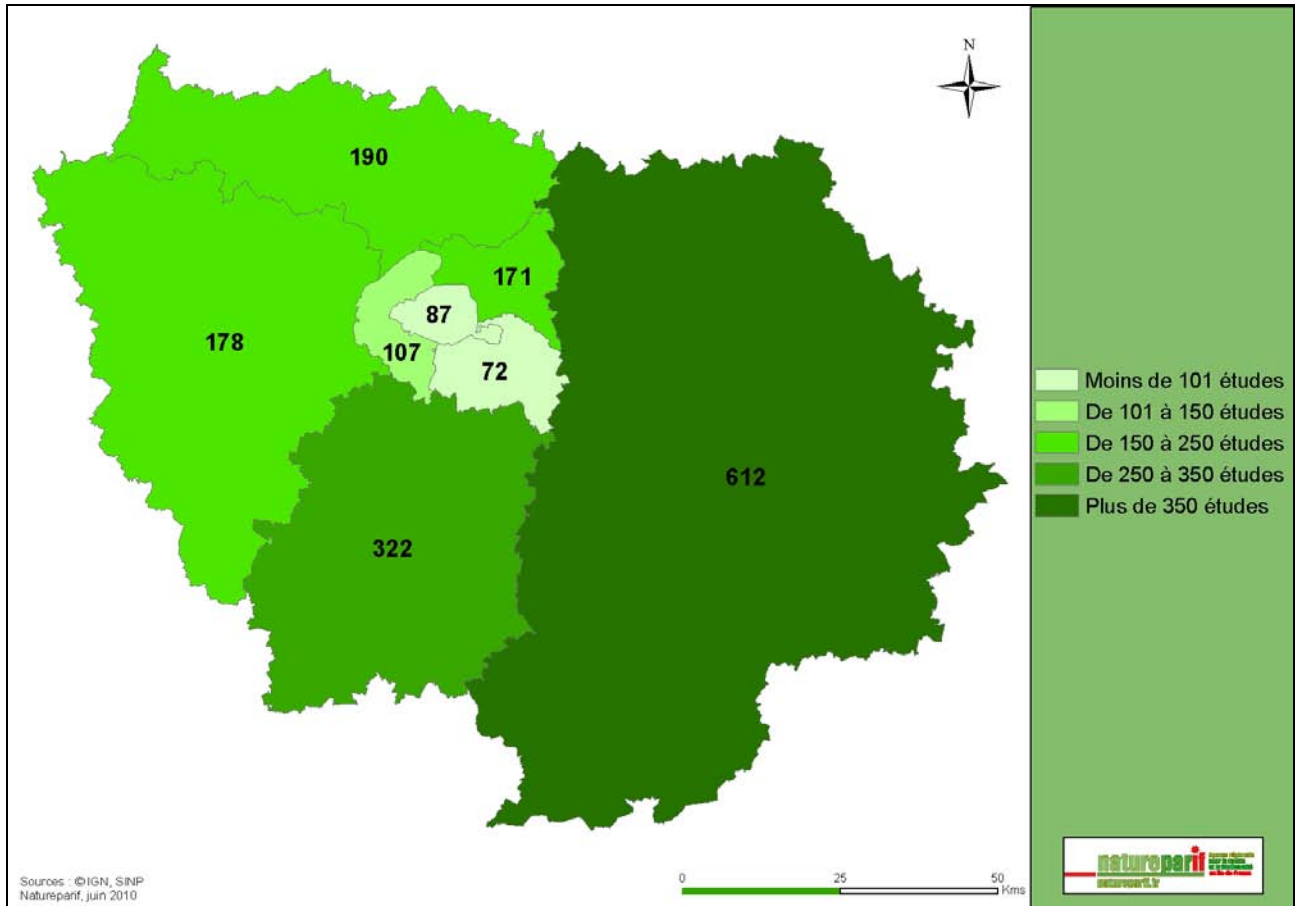


Figure 3 : Distribution des études saisies en fonction de l'emprise spatiale

b. Répartition départementale des études saisies

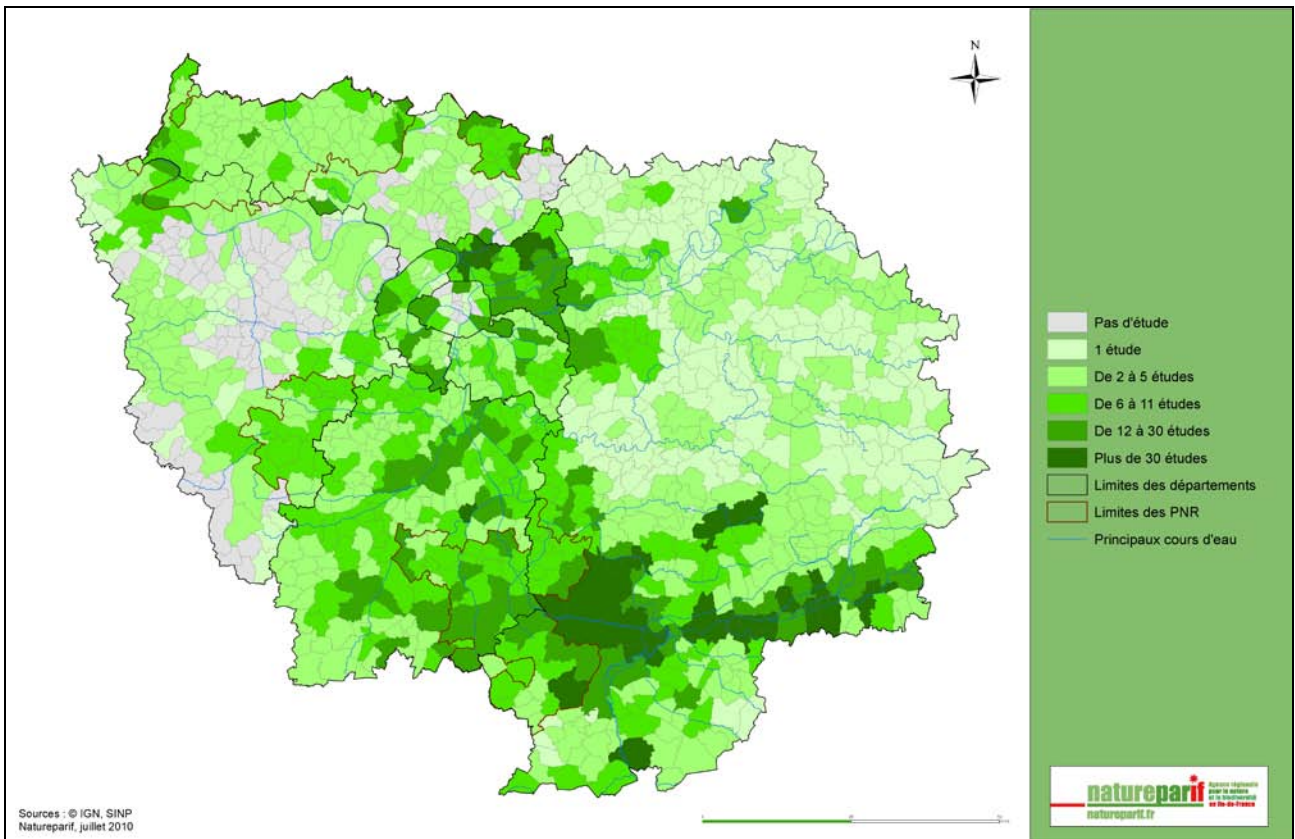
La carte suivante représente la répartition du nombre d'études par département tous niveaux confondus (régional, départemental et communal) :



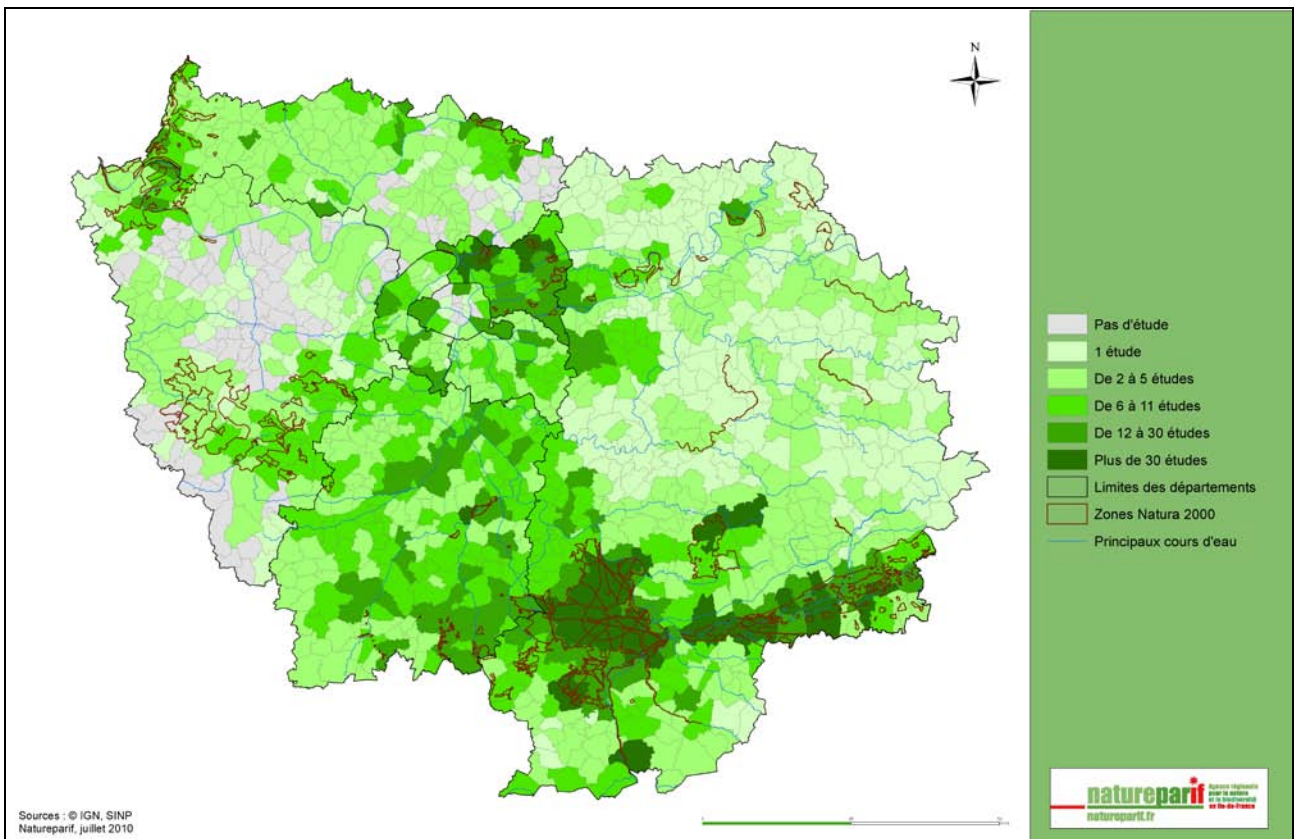
Carte 1 : Répartition départementale des études saisies

c. Répartition des études saisies de niveau communal

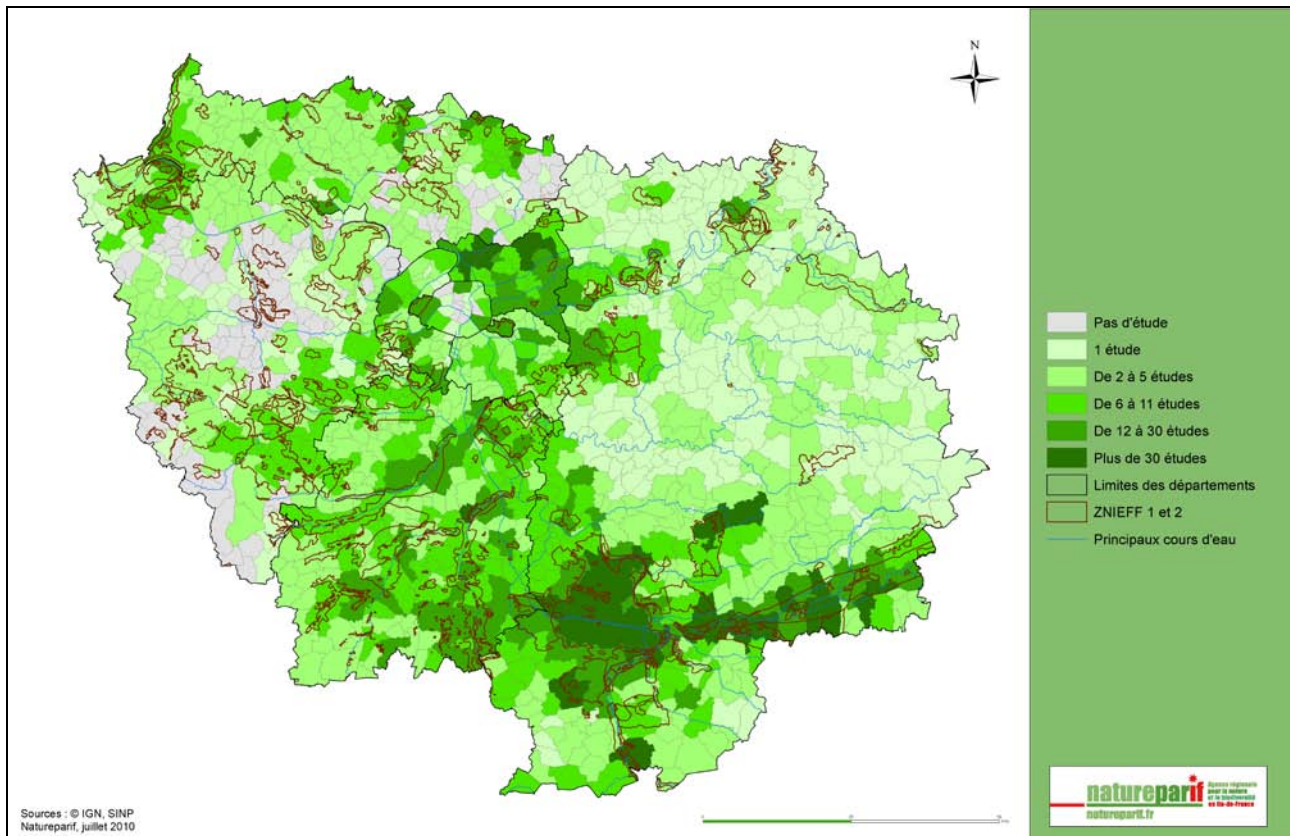
Ces cartes présentent le nombre d'études saisies par commune seulement au niveau communal :



Carte 2 : Répartition des études saisies de niveau communal et limites des PNR



Carte 3 : Répartition des études saisies de niveau communal et limites Natura 2000



Carte 4 : Répartition des études saisies de niveau communal et limites des ZNIEFF

d. Distribution des études saisies par types de régime de protection

Le diagramme suivant concerne les études portant sur les sites pour lesquels il y a au moins un régime de protection (comprenant les ZNIEFF) et ceux n'ayant aucun régime de protection (comprenant les non renseignés).

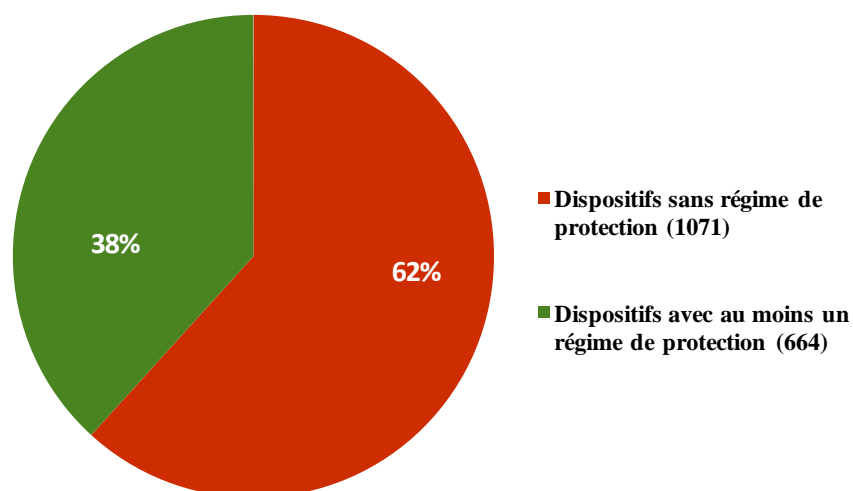


Figure 4 : Proportion d'études saisies avec ou sans régime de protection

38 % des études saisies concernent des sites soumis à au moins un régime de protection.

L'histogramme suivant montre la répartition du nombre d'études saisies en fonction du régime de protection des sites étudiés (et ne concerne donc que les 664 études portant sur des sites protégés).

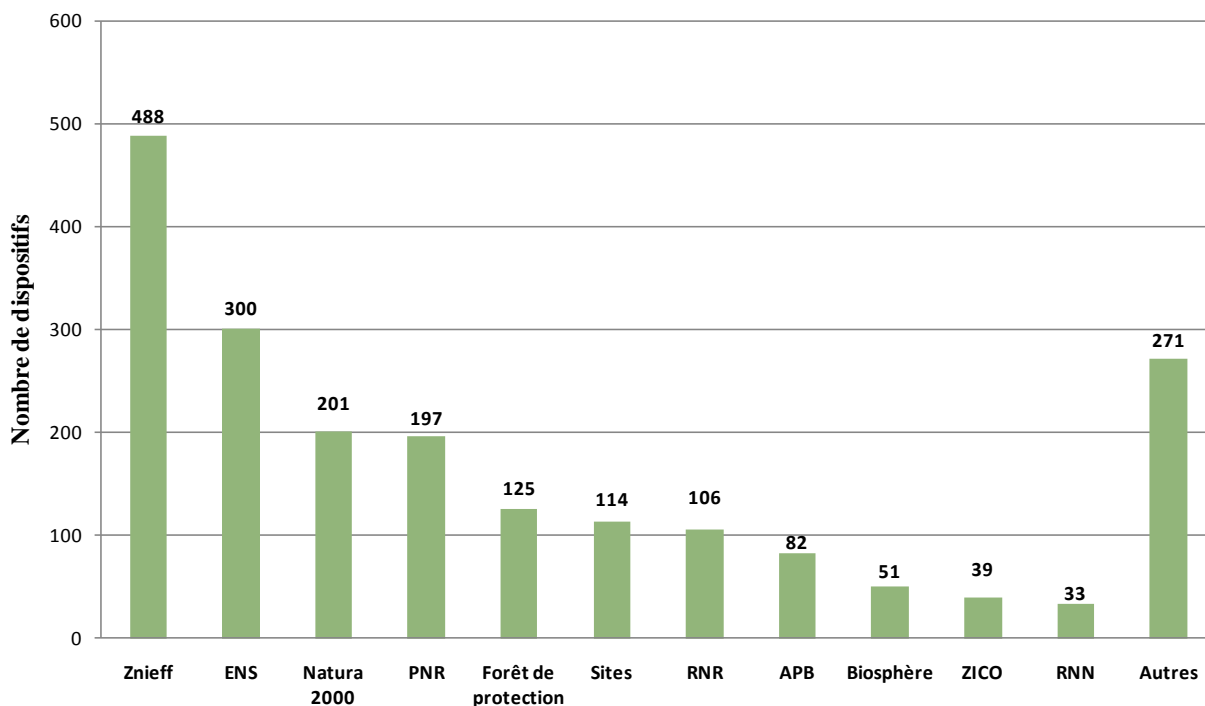


Figure 5 : Distribution des études saisies par type de désignations

Les sites où le nombre d'études saisies est le plus important sont :

- les ZNIEFF, 488 études,
- les ENS, 300 études,
- les sites Natura 2000, 201 études,
- les PNR, 197 études.

Les ZNIEFF bénéficient d'une bonne représentation territoriale et sont un outil de protection bien connu des gestionnaires, ce qui explique le nombre important d'études associées à ces zones. En ce qui concerne les ENS, leur gestion par les Conseils Généraux et donc la pression d'inventaire sur ces sites pourrait être un des facteurs à l'origine de leur bonne représentation au sein de la base. Les Parcs Naturels Régionaux et les zones Natura 2000, quant à eux, bénéficient d'une grande emprise spatiale, leur permettant d'héberger de nombreux sites prospectés.

Remarque : Plusieurs biais ont pu être introduits lors du renseignement de ce champ car :

- Les régimes de protection ne sont pas toujours tous indiqués dans les rapports,
- Certains sites peuvent être concernés par un régime de protection ayant changé (Ex : classement en zone protégée ultérieure au dispositif, RNV devenues RNR...).

II. GROUPES TAXONOMIQUES RECENSES

a. Proportion et répartition des études saisies en fonction du groupe taxonomique

La figure ci-dessous représente le nombre d'études saisies par types d'inventaires.

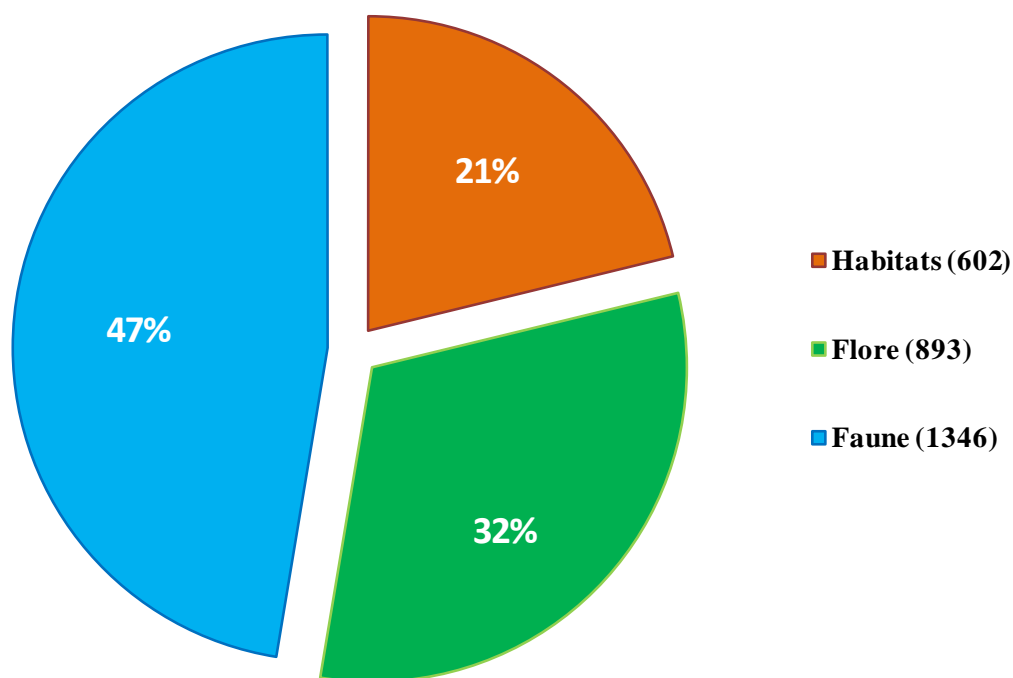
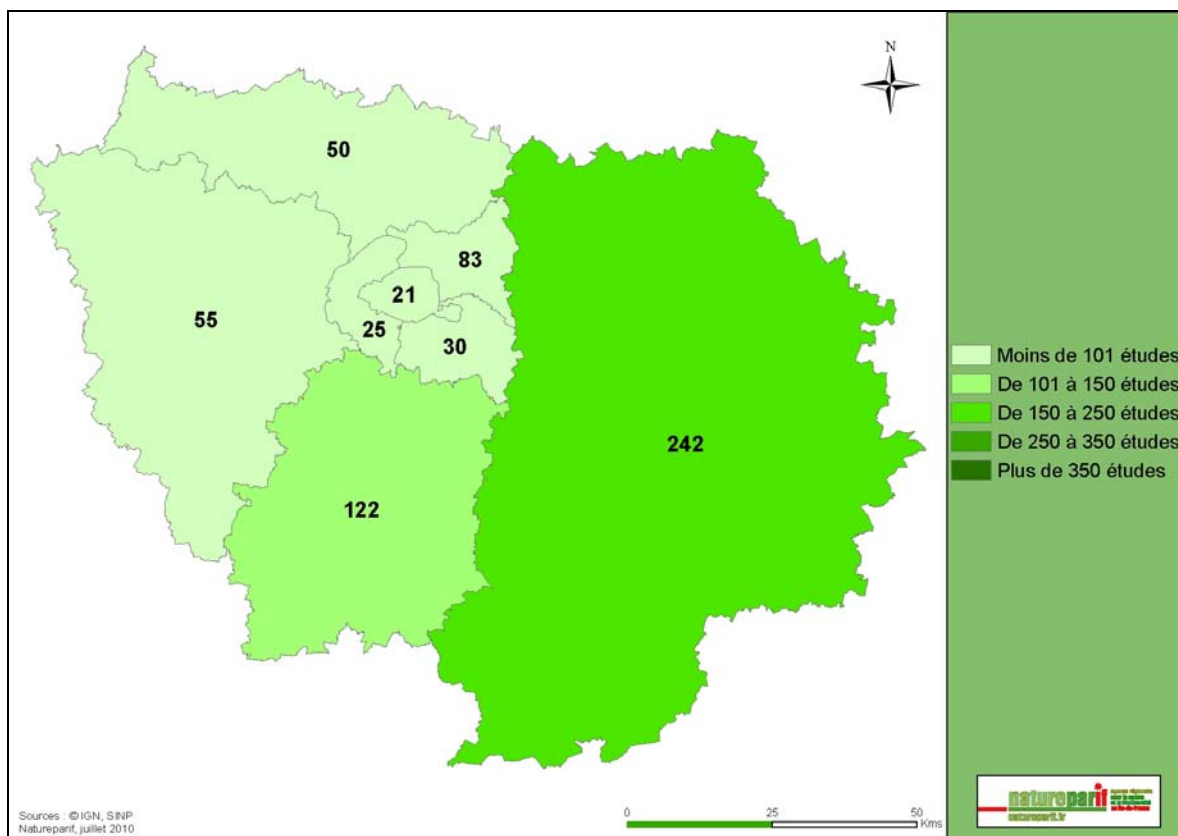


Figure 6 : Nombre d'études saisies par types d'inventaires

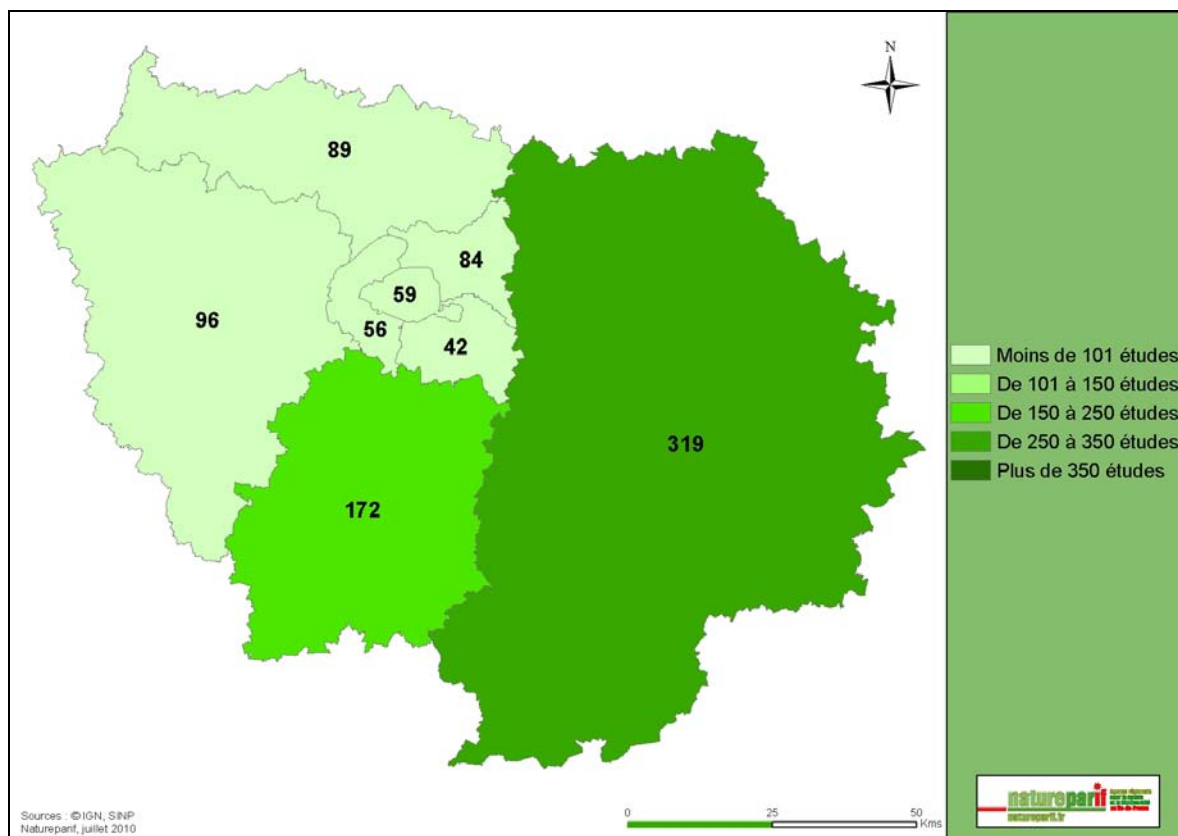
47 % des inventaires réalisés concernent la faune. En effet c'est dans ce groupe que l'on retrouve les taxons les plus étudiés, tel que les oiseaux, les insectes ou l'herpétofaune.

Les proportions d'études concernant la Flore et les Habitats sont relativement similaires car il s'agit de deux groupes qui sont pratiquement indissociables au niveau des inventaires. En effet, bon nombre d'études saisies concernent des inventaires phytosociologiques, où Flore et Habitats sont décrits en parallèle. Cependant, certaines études ne portent que sur la Flore, ce qui explique la différence observé avec les inventaires Habitats.

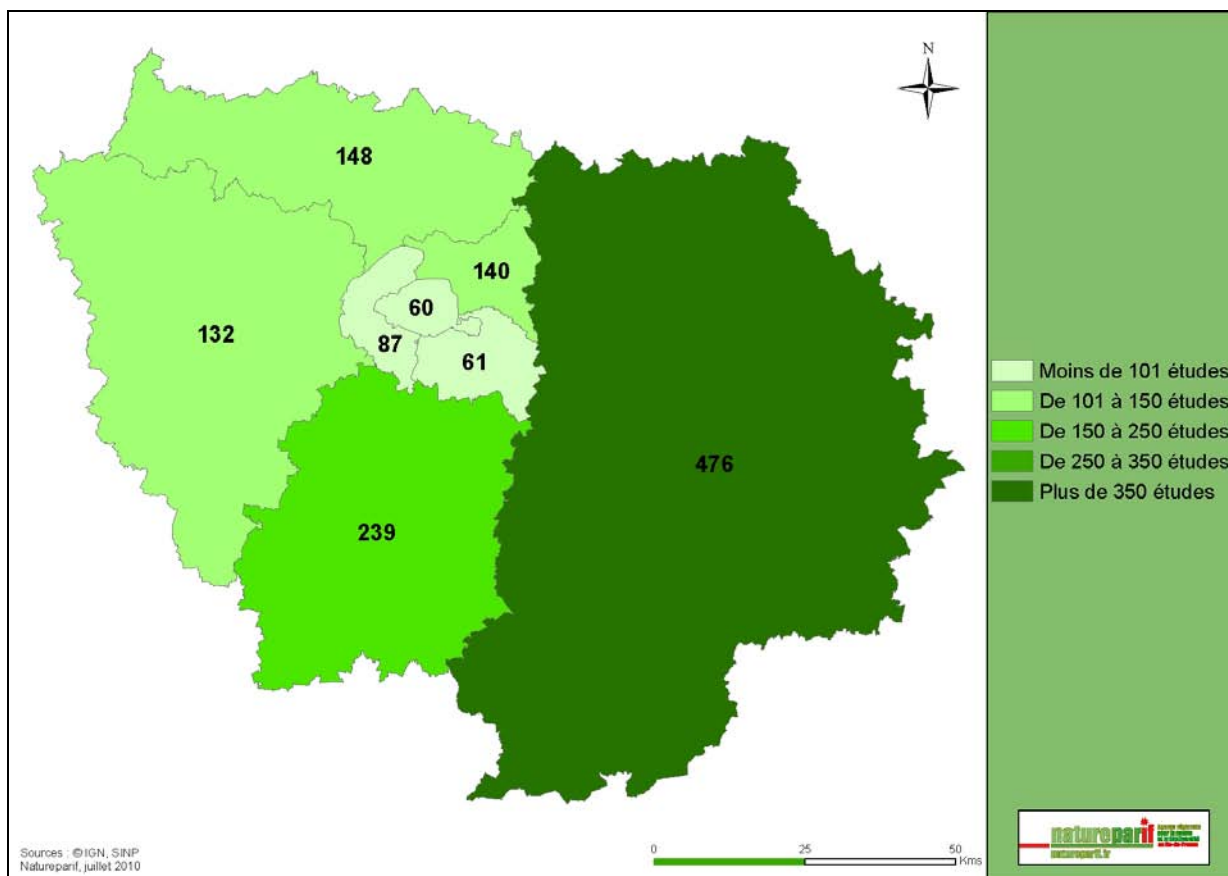
Les cartes suivantes représentent, pour chaque type d'inventaire (flore, habitats et faune), la répartition des études saisies par département (niveau communal et départemental) puis par commune (niveau communal) :



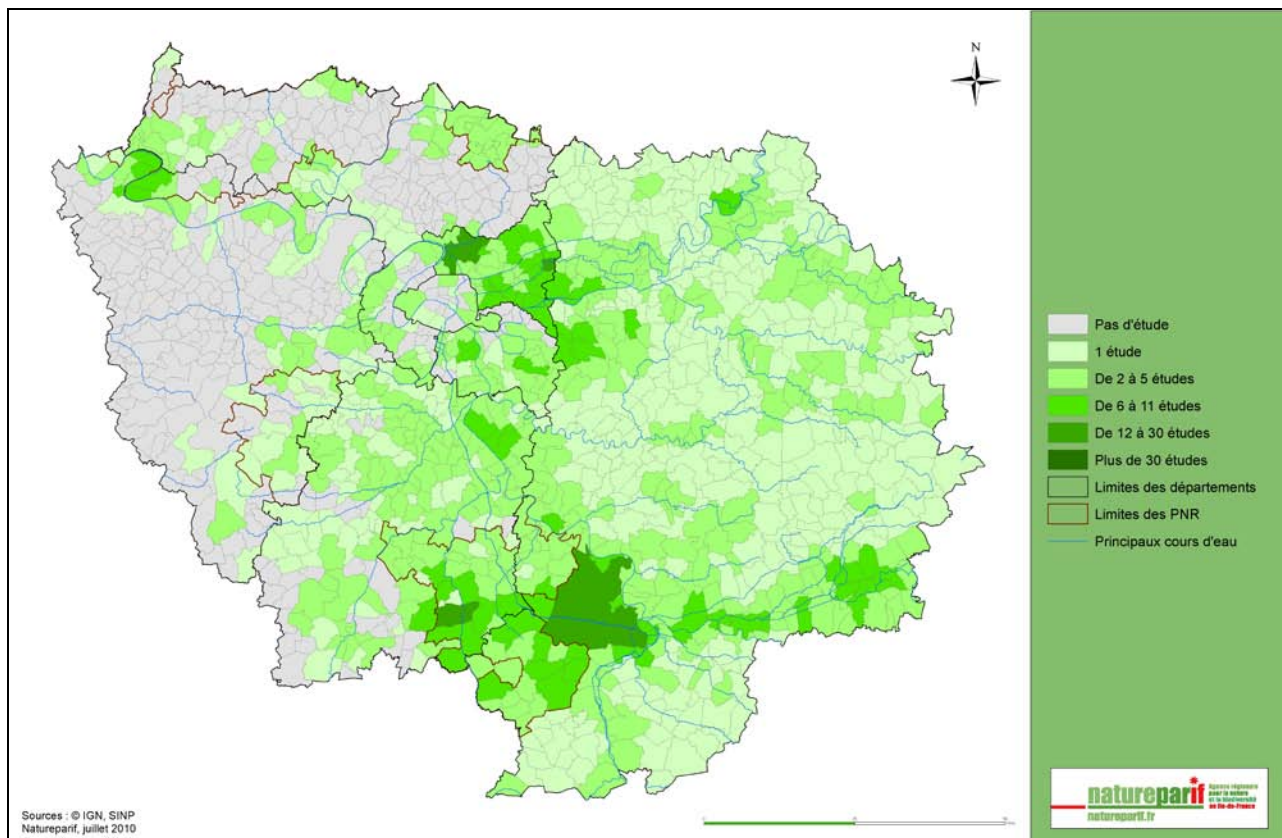
Carte 5 : Nombre d'études habitats saisies par département



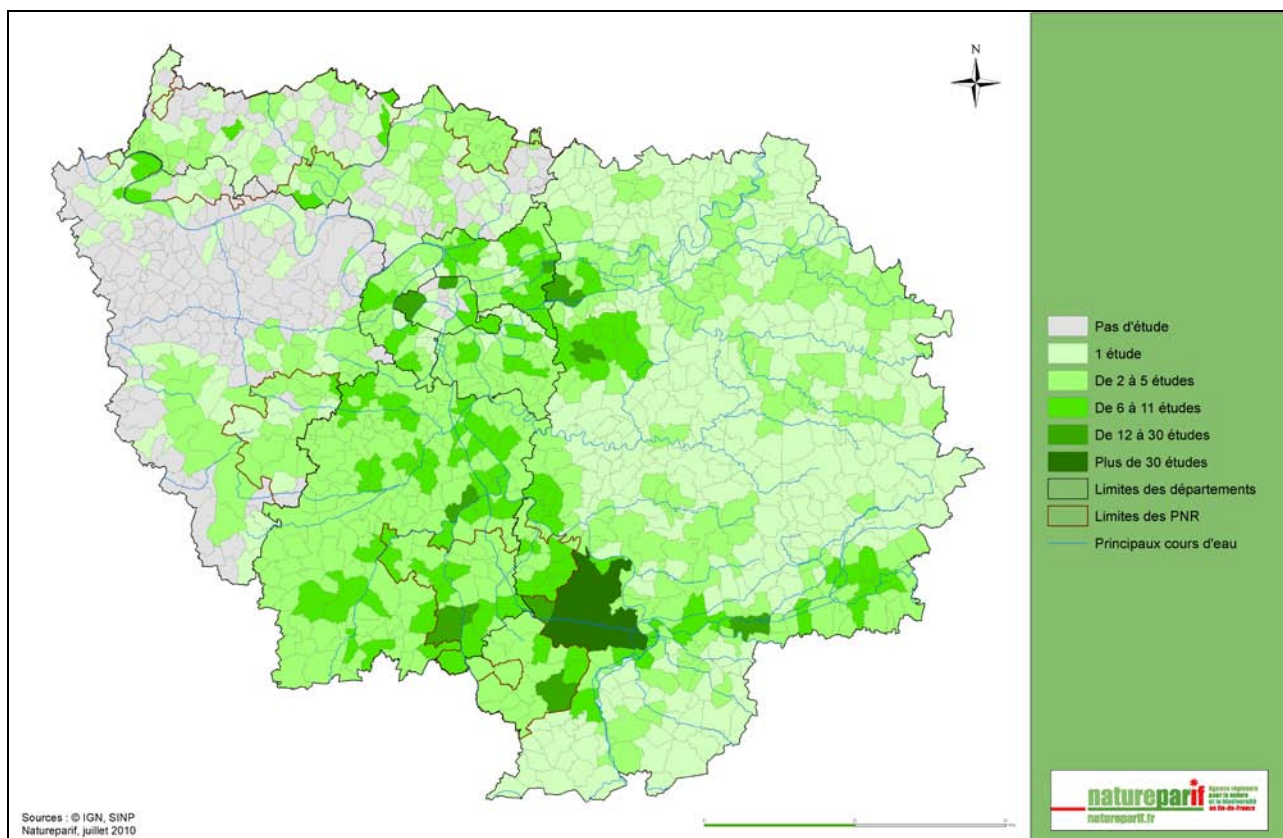
Carte 6 : Nombre d'études flore saisies par département



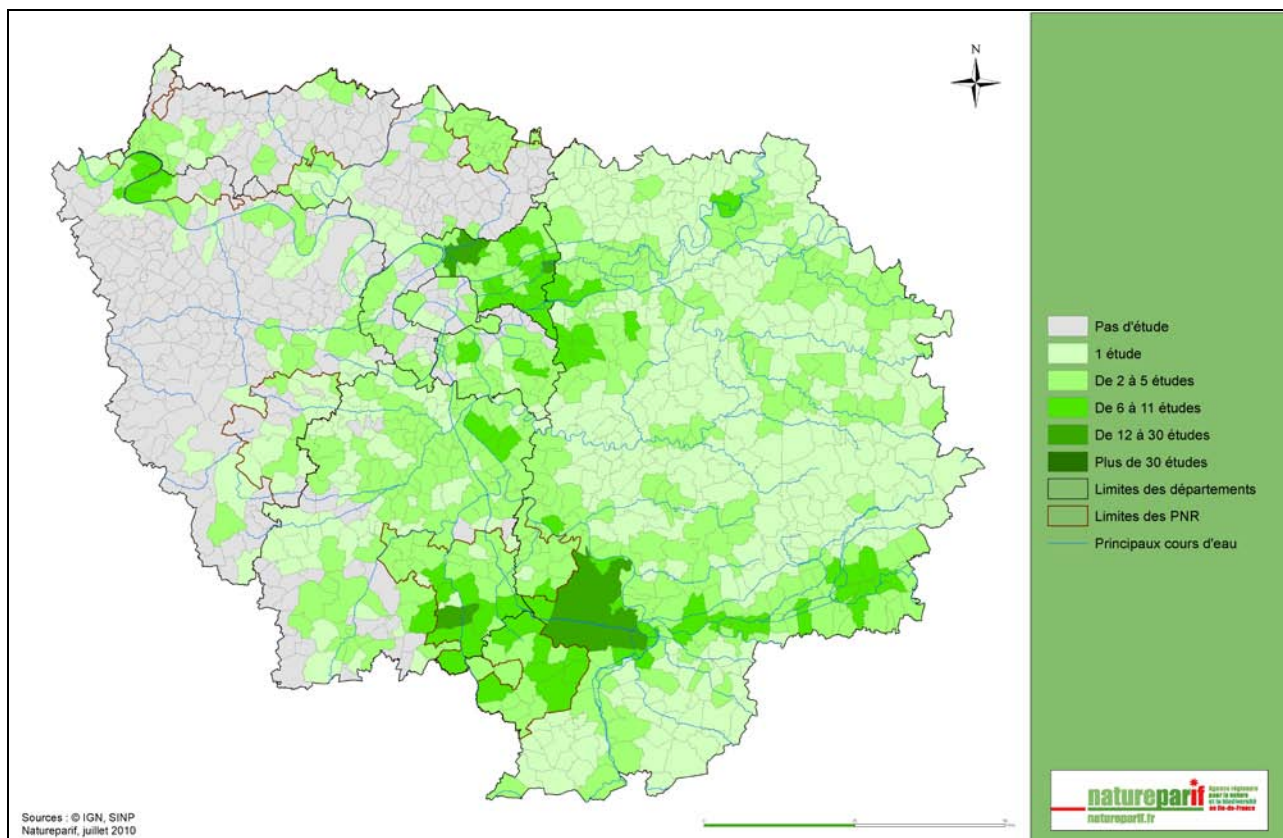
Carte 7 : Nombre d'études faune saisies par département



Carte 8 : Nombre d'études habitats saisies par commune



Carte 9 : Nombre d'études flore saisies par commune



Carte 10 : Nombre d'études faune saisies par commune

b. Distribution et répartition des études saisies en fonction du groupe faunistique

Ce graphique détaille la répartition des études saisies pour la Faune :

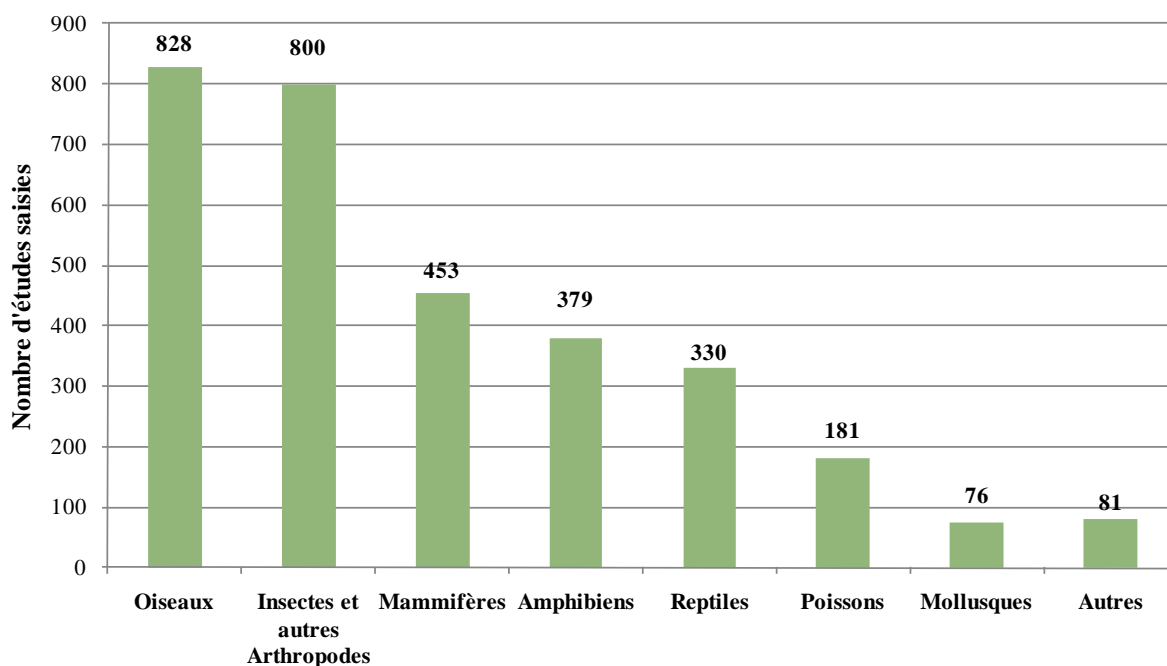


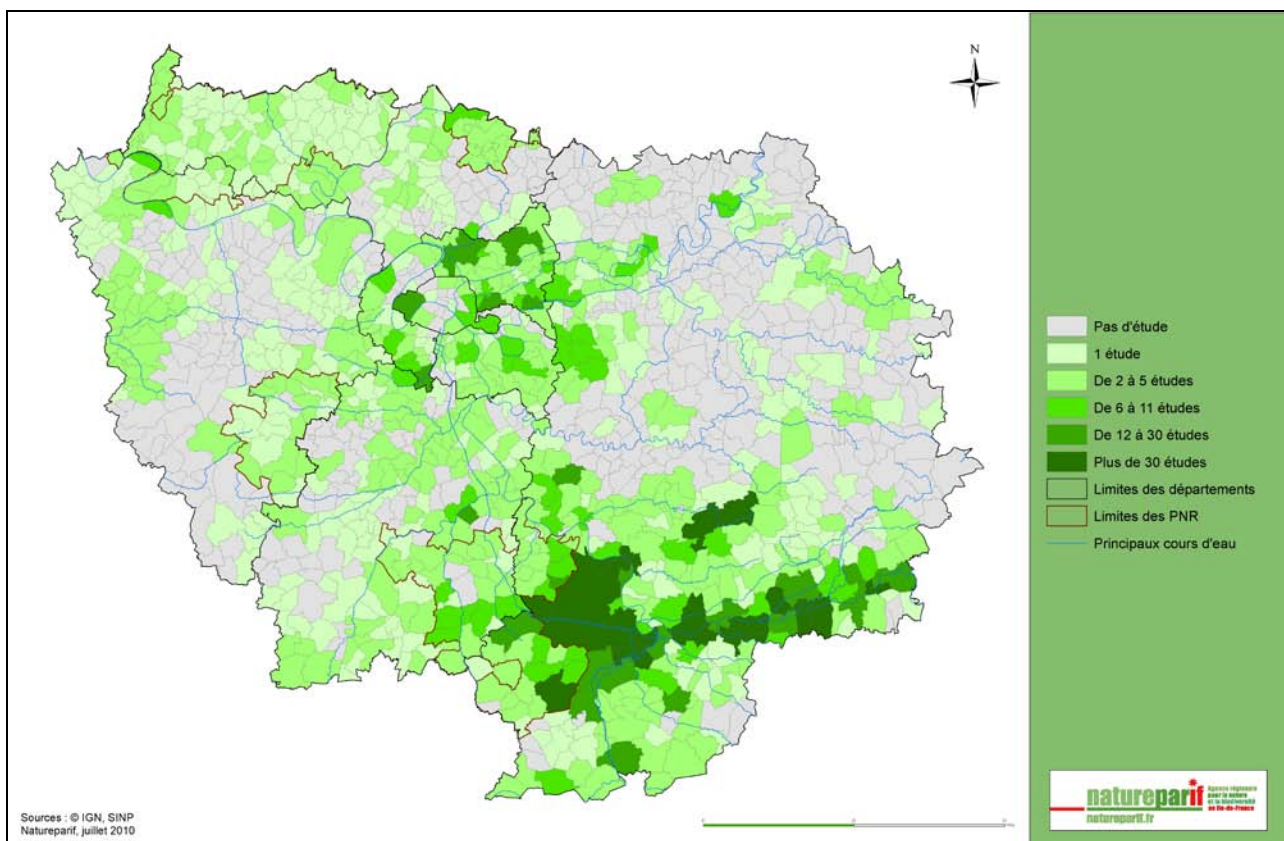
Figure 7 : Distribution des études saisies par groupes faunistiques

Les taxons faunistiques les plus inventoriés, en Île-de-France, sont l'avifaune (828 études) et l'entomofaune (800 études).

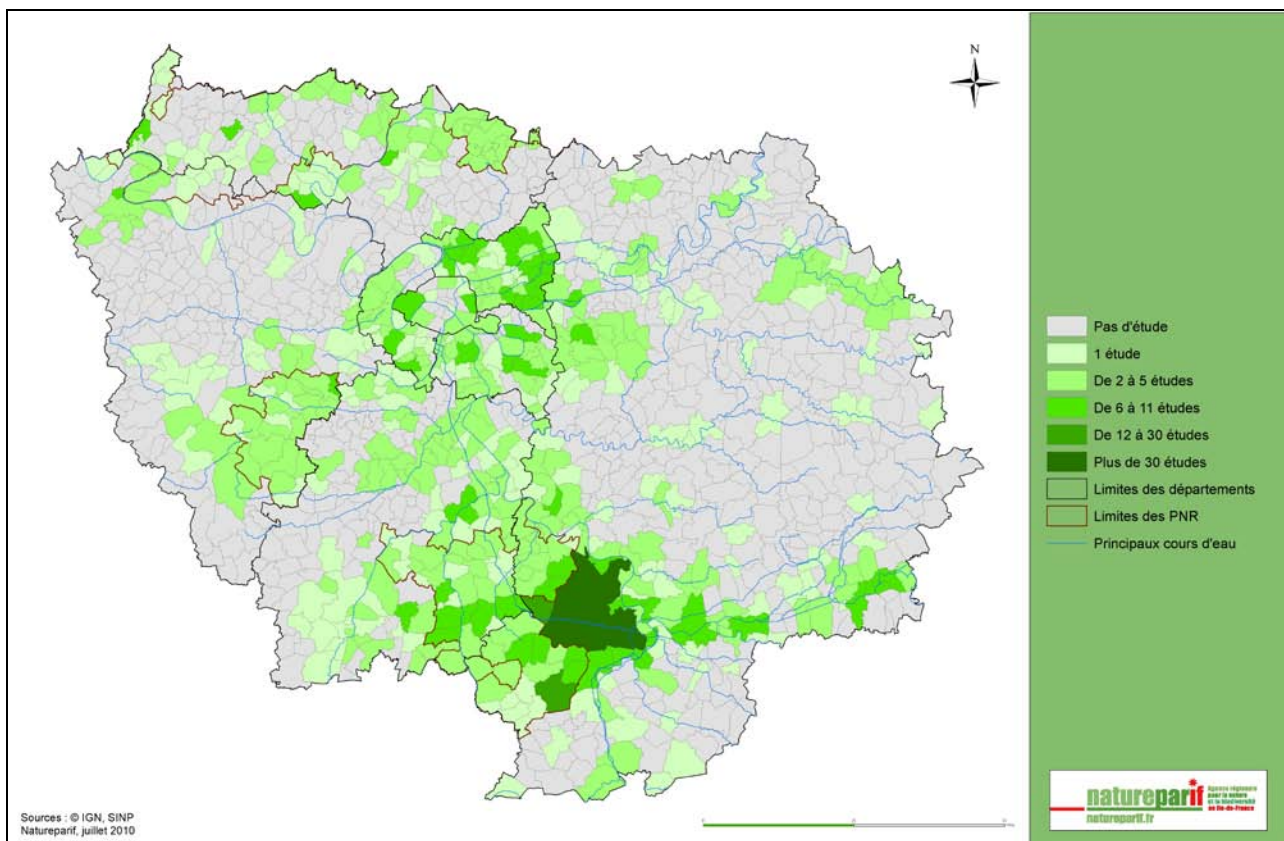
Dans une moindre mesure, les mammifères et l'herpétofaune sont aussi bien étudiés (de 330 à 453 études).

Les inventaires concernant l'ichtyofaune sont réalisés pour la plupart par l'ONEMA, qui met déjà à disposition ses informations sur le site Eaufrance (<http://www.eaufrance.fr/>). De fait, nous n'avons référencé que peu d'études sur ce groupe taxonomique, pour éviter une double saisie. A terme, ces données devraient pouvoir être intégrées automatiquement grâce à l'interopérabilité des outils.

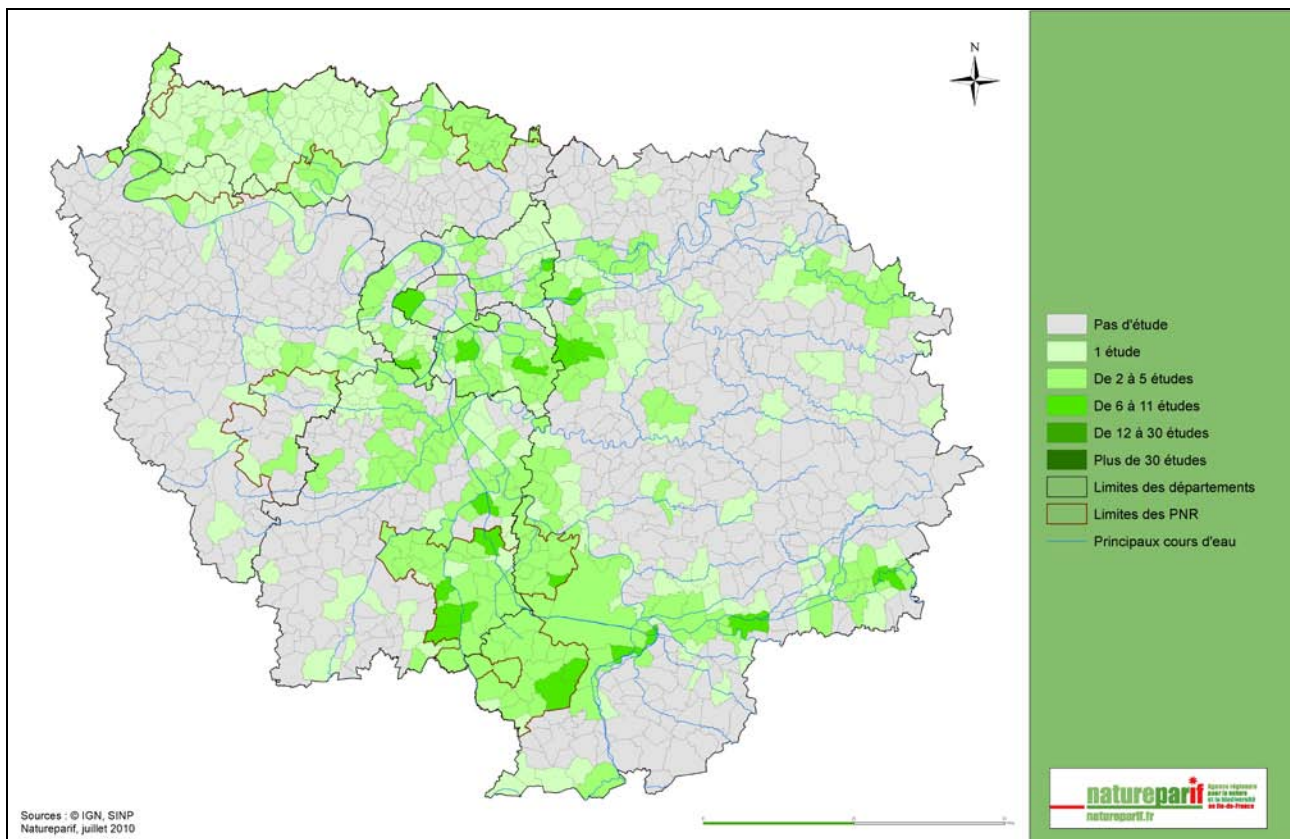
Les cartes suivantes représentent la répartition des études saisies au niveau communal pour certains taxons faunistiques :



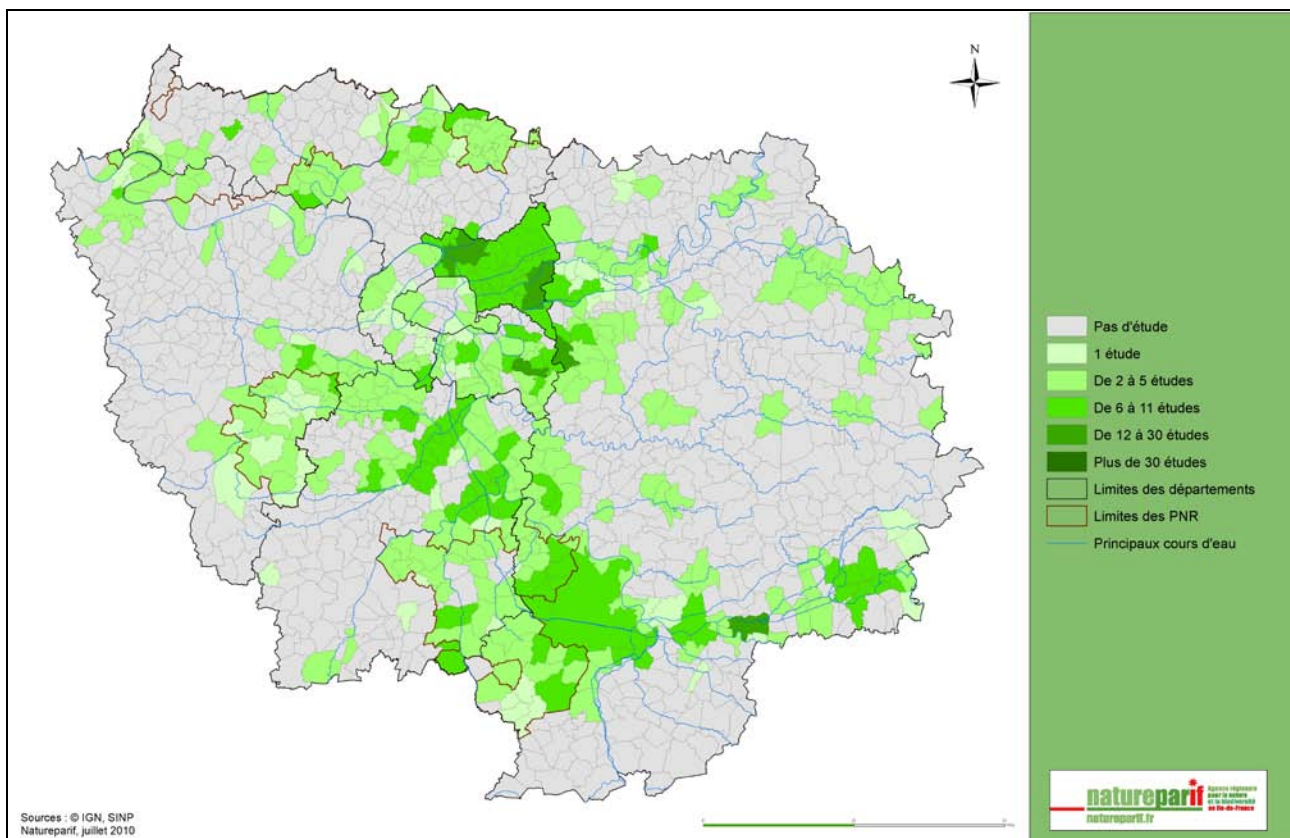
Carte 11 : Répartition des études avifaunistiques saisies par commune



Carte 12 : Répartition des études entomologiques saisies par commune



Carte 13 : Répartition des études mammifères saisies par commune



Carte 14 : Répartition des études herpétologiques saisies par commune

III. PROPORTION ET DISTRIBUTION TEMPORELLE DES ETUDES SAISIES

a. Proportion d'études saisies en fonction de leur durée

Le graphique suivant fait état de la proportion de suivis et d'inventaires ponctuels :

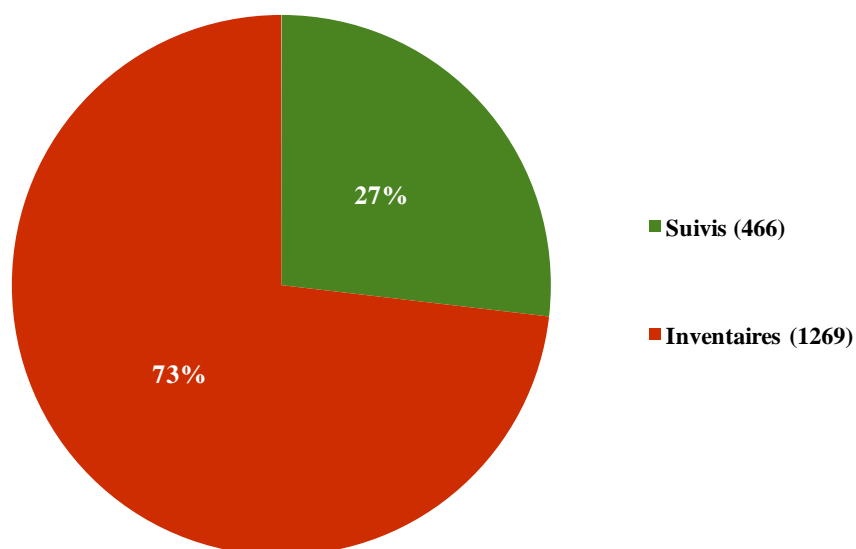
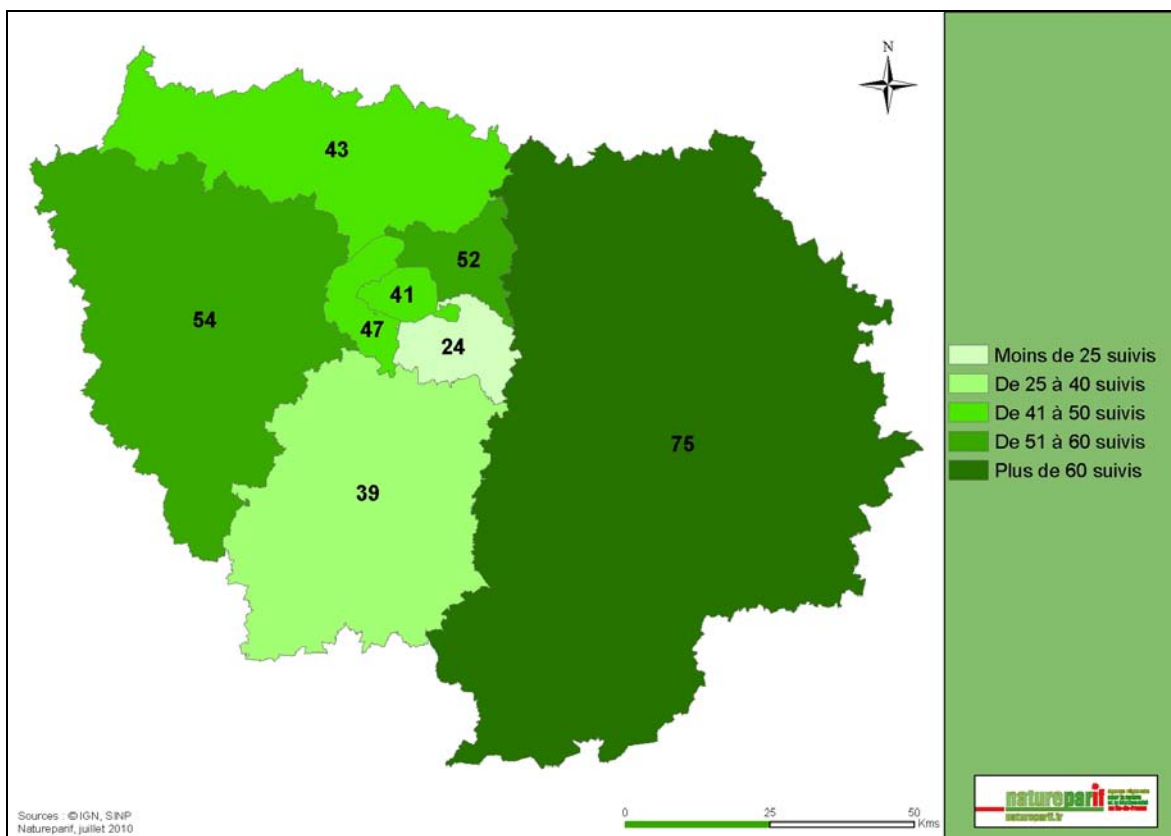


Figure 8 : Proportion de suivis et d'inventaires ponctuels

73 % des études saisies concernent des inventaires ponctuels. Au sein des 466 suivis (terminés et actifs), 50 % sont toujours actifs.

La carte et le graphique suivants illustrent la répartition des suivis actifs par département et la proportion qu'ils représentent par grand type d'inventaire.

La carte suivante représente la distribution départementale des suivis actifs. Elle prend en compte le niveau communal, départemental et régional. 19 suivis sont réalisés au niveau régional et sont donc comptabilisés au niveau de chacun des départements.



Carte 15 : Nombre de suivis actifs par département

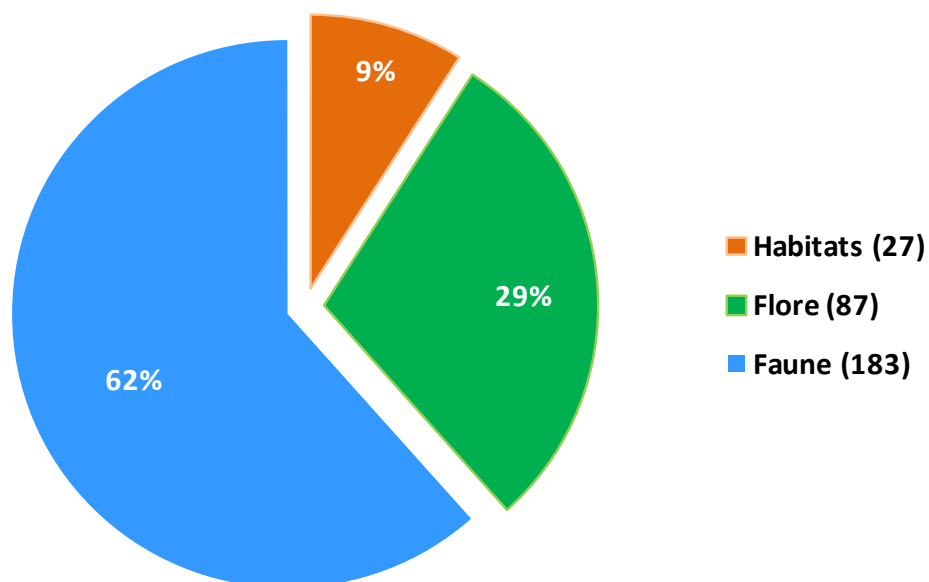


Figure 9 : Proportion relative des suivis actifs par type d'inventaire

62 % des suivis actifs concernent la faune.

b. Evolution du nombre d'études au cours du temps

Cet histogramme présente l'évolution du nombre d'études réalisées au cours du temps :

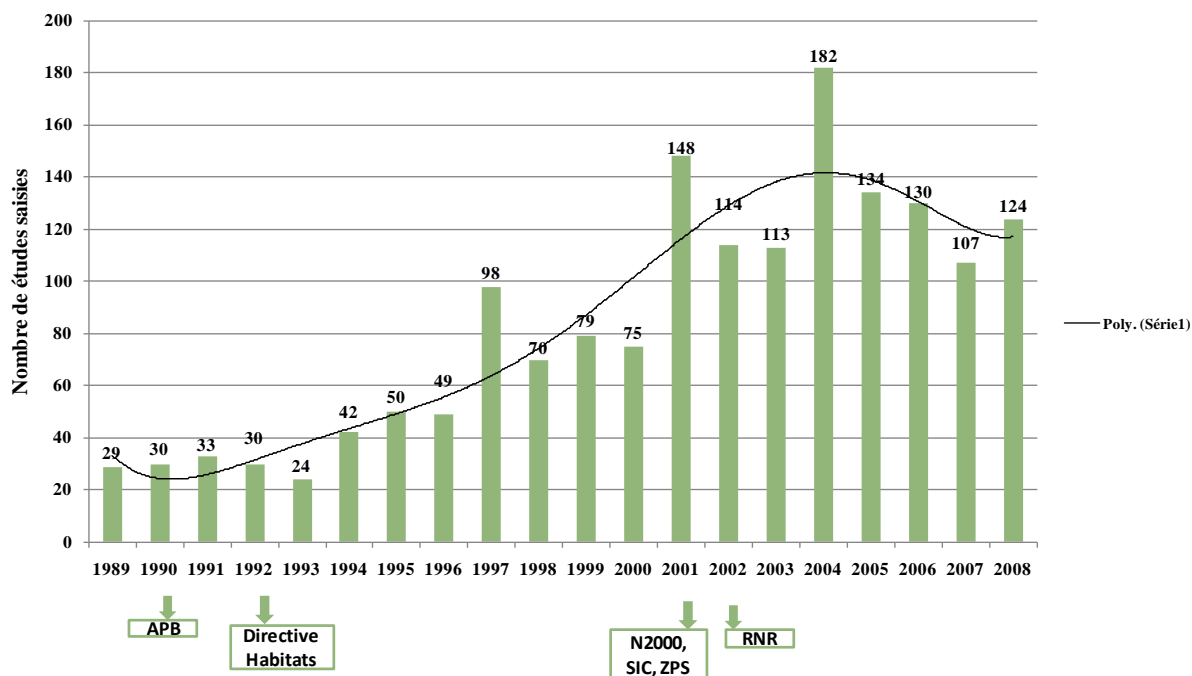


Figure 10 : Evolution du nombre de dispositifs en fonction du temps

Nous avons fait figurer sur ce diagramme l'apparition de différents régimes de protection tels que les APB, la directive Habitats, le réseau Natura 2000 et les RNR, ceci afin de comparer l'évolution du nombre d'études annuels en fonction de la mise en place de ces désignations. On constate notamment que la mise en place du réseau Natura 2000 et des RNR précède une forte augmentation du nombre d'études.

IV. ROLE DES DIFFERENTS TYPES DE STRUCTURES

Ces graphiques représentent la répartition du nombre d'études par rôle joué dans leur réalisation (MOA, MOE, Producteur, Financier) en fonction du type de structures :

Trois rôles sont à considérer :

- Maître d'ouvrage (MOA) ou commanditaire d'une étude ou de la mise en place d'un dispositif de collecte de données (inventaire ou suivi),
- Producteur : organisme qui collecte l'information sur le terrain et crée les éventuelles bases de données,

- **Financier** : c'est en général le maître d'ouvrage qui finance mais la réalisation d'une étude, d'un inventaire ou la mise en place d'un suivi peuvent être cofinancés par plusieurs organismes.

Collectivités territoriales (CG, CR...)

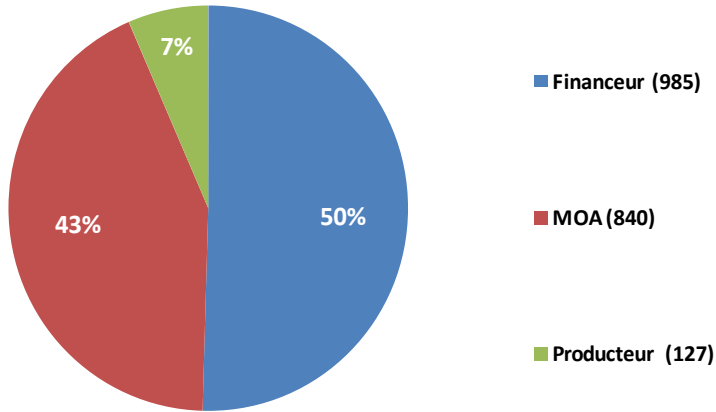


Figure 11 : Proportion des différents rôles pour les collectivités territoriales

Syndicats mixtes (PNR, SIVOA...)

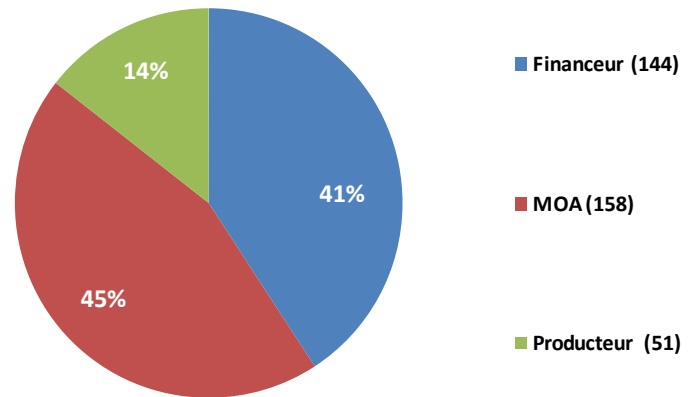


Figure 12 : Proportion des différents rôles pour les syndicats mixtes

Les collectivités territoriales et les syndicats mixtes sont majoritairement financeurs (50 % et 41 %) et maîtres d'ouvrages (43 % et 45 %).

Etat et Etablissements publics (DIREN, CBNBP, ONF...)

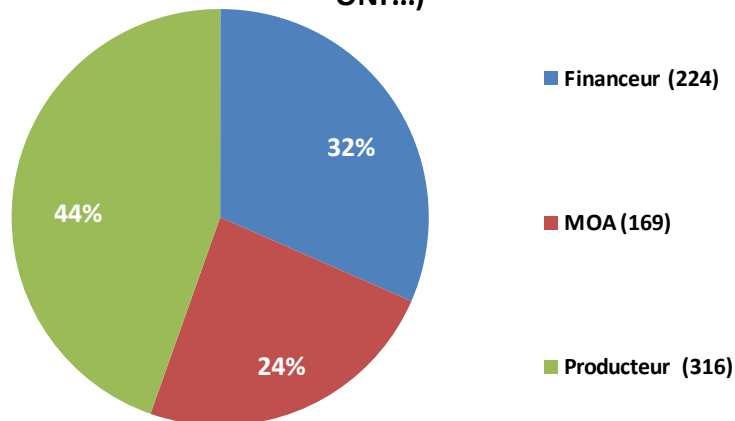
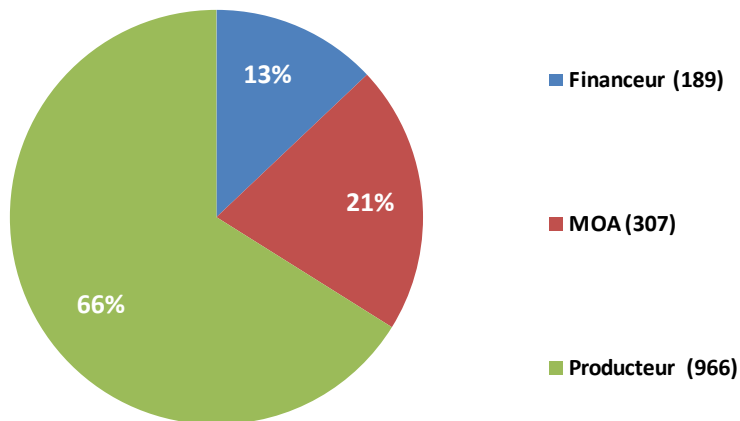


Figure 13 : Proportion des différents rôles pour l'Etat et les Etablissement Publics

En ce qui concerne l'Etat et les établissements publics, leur rôle se répartit de manière assez homogène entre le financement et la maîtrise d'ouvrage (32 et 24 %) qui concernent essentiellement la DRIEE IDF. Le fait que la production de données représente 44 % du rôle joué par ces structures,

résulte de l'action de structures telles que l'ONF, l'ONEMA et le CBNBP qui réalisent de nombreux inventaires.

Associations



Entreprises et Bureaux d'études

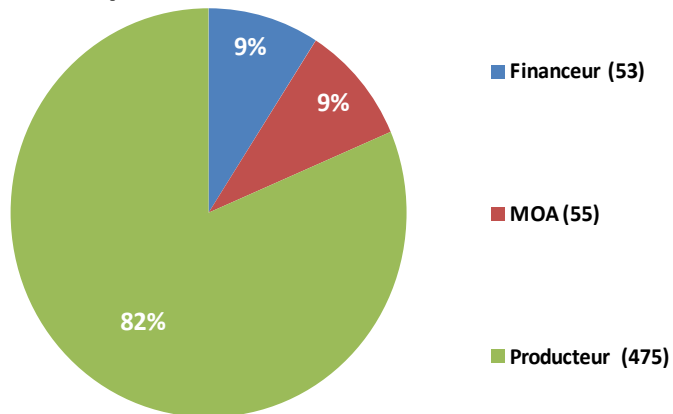


Figure 14 : Proportion des différents rôles pour les associations

Figure 15 : Proportion des différents rôles pour les entreprises et les bureaux d'études

Les associations sont principalement productrices de la donnée (66 %) tout comme les bureaux d'études (82 %).

ANNEXE

LISTE DES STRUCTURES CONTACTEES

Tableau 2 : Structures contactées et état d'avancement du contact

Etat du contact	Type de structure	Nom de la structure
Saisie terminée ou en cours	Associations	Maison de l'environnement 77, SEF, ACOREP, RENARD, NaturEssonne, CERF, Association de la Réserve de biosphère de Fontainebleau et du Gâtinais, ANCA, ANY, ANVL, FSMPPMA, LPO, CORIF, SFO, ECBVY, OPIE, FEPPMA, ENE, AGVRNV, ESPACES, AVEN Grand Voyeux, NE 77, Atena 78, CAUE 77, CAUE 95
	Collectivités territoriales	CG77, CG92, CG95, CR IDF, AEV IDF, CG91, CG78, CG93, Ville de Paris, CG94, CA St. Quentin-en-Yvelines, CA Cergy-Pontoise, CA Plateau de Saclay, Ville de St. Prix
	Entreprises	GRT Gaz, VEOLIA Eau, UNICEM, Cofiroute, RTE, RFF
	Syndicats mixtes	SIAHVY, SIVOA, SIARV, SIARCE, SIAAP, SIAVB, PNR HV Chevreuse, PNR Gâtinais français, PNR Oise Pays de France, PNR Vexin français, Syndicats Base de Loisirs régionale de Saint Quentin en Yvelines
	Etat	DIREN
	Etablissements Publics	MNHN CRBPO/STOC, CBNBP
En cours de contact	Associations	Philofauna, SHF, SMF
	Collectivités territoriales	IAU RIF
	Etat	DRIAAF, DREIF
	Entreprises	SUEZ Environnement
	Etablissements Publics	CNRS DEDD, CRPF IDF, Chambre d'Agriculture de Seine-et-Marne, VNF, Port autonome de Paris
Sans document ou participation nationale	Associations	FPPMA 75, 92, 93, 94, FYPPMA, FVOPPMA, Bonnelles Nature, SNPN, SFPEM, CPN ETOURNEAUX 93, FNE, IDFE, AGRENABA
	Etablissements Publics	ONEMA, ONF, ONCFS, AESN, MNHN, Chambre d'Agriculture IDF Ouest
	Fondation	FRB

LISTE DES ABREVIATIONS ET ACRONYMES

ACOREP	Association des Coléoptéristes de la Région Parisienne
AESN	Agence de l'Eau Seine-Normandie
AEV IDF	Agence des Espaces Verts d'Île-de-France
AGRENABA	Association de Gestion de la Réserve Naturelle Bassée
AGVRNV	Association de Gestion et Valorisation de la Réserve Naturelle de Vaires-sur-Marne
ANCA	Les Amis Naturalistes du Coteau d'Avron
ANVL	Association des Naturalistes de la Vallée de Loing et du massif de Fontainebleau
ANY	Association des Naturalistes des Yvelines
APB	Arrêté préfectoral de Protection de Biotope
AVEN du Grand-Voyeux	Association pour la Valorisation des Espaces Nature du Grand-Voyeux
BDD	Base De Données
CAUE 77	Conseil d'Architecture, d'Urbanisme et d'Environnement de Seine-et-Marne
CAUE 95	Conseil d'Architecture, d'Urbanisme et d'Environnement du Val d'Oise
CBNBP	Conservatoire botanique national du Bassin parisien
CERF	Centre d'Etudes de Rambouillet et sa Forêt
CG77	Conseil Général de Seine-et-Marne
CG78	Conseil Général des Yvelines
CG91	Conseil Général de l'Essonne
CG92	Conseil Général des Hauts-de-Seine
CG93	Conseil Général de Seine-Saint-Denis
CG94	Conseil Général du Val-de-Marne
CG95	Conseil Général du Val d'Oise
CNRS	Centre national de la recherche scientifique
CORIF	Centre Ornithologique Ile-de-France
CPN	Club de Connaissance et de Protection de la Nature
CR	Conseil Régional d'Île-de-France
CRBPO	Centre de Recherches par le Bagueage des Populations d'Oiseaux
CRPF IDF	Centre Régional de la Propriété Forestière d'Ile-de-France
DEDD	Département Environnement et Développement Durable
DIREN	Direction Régional de l'Environnement
DIRIF	Direction Interdépartementale des Routes Ile-de-France
DREIF	Direction régionale de l'équipement Ile-de-France
ECBVY	Environnement Culture Boussy Saint Antoine Val Yerres
ENE	Essonne Nature Environnement
ENS	Espace Naturel Sensible
FEPPMA	Fédération de l'Essonne pour la Pêche et la Protection du Milieu Aquatique
FNE	France Nature Environnement
FPPMA 75, 92, 93, 94	Fédération pour la Pêche et la Protection du Milieu Aquatique
FRB	Fondation pour la Recherche sur la Biodiversité
FSMPPMA	Fédération de Seine-et-Marne pour la Pêche et la Protection du Milieu Aquatique
FVOPMA	Fédération du Val d'Oise pour la Pêche et la Protection du Milieu Aquatique
FYPMA	Fédération des Yvelines pour la Pêche et la Protection du Milieu Aquatique
IAURIF	Institut d'Aménagement et d'Urbanisme de la Région Île-de-France
IDFE	Île-de-France Environnement
LPO	Ligue pour la Protection des Oiseaux
MNHN	Muséum National d'Histoire Naturel

ONCFS	Office Nationale de la Chasse et de la Faune Sauvage
ONEMA	Office Nationale de l'Eau et des Milieux Aquatiques
ONF	Office Nationale des Forêts
OPIE	Office Pour les Insectes et leur Environnement
PNR	Parc Naturel Régional
RENARD	Rassemblement pour l'Etude de la Nature et l'Aménagement de Roissy et son District
RFF	Réseau Ferré de France
RNN	Réserve Naturelle Nationale
RNR	Réserve Naturelle Régionale
RNV	Réserve Naturelle Volontaire
RTE	Réseau de Transport Electrique
SEF	Société Entomologique de France
SFEPM	Société Française pour l'Etude et la Protection des Mammifères
SFO	Société Française d'Odonatologie
SHF	Société Herpétologique de France
SIAAP	Syndicat Interdépartemental pour l'Assainissement de l'Agglomération Parisienne
SIAHVY	Syndicat Intercommunal pour l'Aménagement Hydraulique de la Vallée de l'Yvette
SIARCE	Syndicat Intercommunal pour l'Assainissement et de Restauration de Cours d'Eau
SIARV	Syndicat Intercommunal pour l'Assainissement de la Région de Villeneuve-St.-Georges
SIAVB	Syndicat Intercommunal pour l'Assainissement de la Vallée de la Bièvre
SINP	Système d'Information sur la Nature et les Paysages
SIVOA	Syndicat mixte de la Vallée de l'Orge Aval
SMF	Société Mycologique de France
SNPN	Société Nationale de Protection de la Nature
STOC	Suivi Temporel des Oiseaux Communs
UNICEM	Union Nationale des Industries de Carrières et Matériaux de Construction
VNF	Voies Navigables de France
ZICO	Zones Importantes pour la Conservation des Oiseaux
ZNIEFF	Zones Naturelles d'Intérêt Ecologique Faunistique et Floristique